

# DorpsAmbitiePlan

***Dit is de Hoeve***  
***Samen bouwen we verder***

**2026-2031**

Belangengemeenschap  
St. Isidorushoeve



# Inhoud

Voorwoord	3
Leeswijzer	4
Een jong dorp op oude grond	5
Thema's	
• Wonen en toekomst	7
• Noaberschap en ontmoeting	9
• Verkeersveiligheid	11
• Kerk en dorpshart	13
• MFA van de toekomst	15
• Communicatie en betrokkenheid	17
• Samen doen	19
De Hoeve blijft in beweging	22
Slotwoord	23

# Voorwoord

De Hoeve is een dorp waar het goed wonen is. We kennen elkaar, groeten elkaar op straat en staan voor elkaar klaar als dat nodig is. Verenigingen en de Zomerfeesten draaien op betrokken vrijwilligers, kinderen groeien hier vrij op en veel inwoners willen hier hun hele leven blijven wonen. Dat is de kracht van de Hoeve.

Tegelijkertijd zien we dat die kracht niet vanzelfsprekend is. Er verandert veel. Jongeren vinden niet altijd een passende woning. Vrijwilligers zijn minder vanzelfsprekend. Verkeerssituaties worden niet overal als veilig ervaren. Voorzieningen en ontmoetingsplekken staan onder druk of vragen om vernieuwing. Daarom zijn we als dorp met elkaar in gesprek gegaan.

Niet alleen om te kijken wat beter kan, maar juist ook om te benoemen wat we willen behouden en versterken. We zijn verder gegaan op de resultaten van de enquête uit 2019/2020.

We hebben samen input opgehaald door:

- gesprekken met inwoners.
- bijeenkomsten met verenigingen en ambassadeurs.
- ontmoetingen met kinderen en jongeren.
- een enquête onder 98 inwoners.

Al deze informatie samen geeft een helder beeld van wat er leeft in de Hoeve. We zijn trots op ons dorp. Tegelijkertijd weten we dat we moeten blijven investeren om dit zo te houden. Met dit DorpsAmbitiePlan geven we richting aan de toekomst.

De Hoeve maken we samen.

**Belangengemeenschap Sint Isidorushoeve**

# Leeswijzer

Dit DorpsAmbitiePlan beschrijft wat er leeft in de Hoeve en waar we samen naartoe willen. We beginnen met ons DNA en welke kernwaarden we hebben.

De thema's zijn gebaseerd op input uit het dorp. Elk hoofdstuk heeft dezelfde opbouw:

- wat er leeft in het dorp
- wat het betekent voor het dorp
- kansen voor de Hoeve
- onze visie

Dit plan is geen eindpunt, maar het begin van verdere samenwerking en ontwikkeling. Nieuwe ideeën en initiatieven blijven welkom.



# Een jong dorp op oude grond

Ontstaan rond de kerk en het agrarische landschap, gebouwd door gemeenschapszin en noaberschap. Die verbondenheid vormt nog steeds de kracht van De Hoeve.

Hoewel Sint Isidorushoeve pas in 1927 officieel ontstond rondom de Sint-Isidoruskerk, liggen onze wortels veel dieper in het omliggende boerenlandschap en de oude buurtschappen daaromheen. Onze naam verwijst naar Sint Isidorus, beschermheilige van boeren en landarbeiders, en laat zien hoe sterk wij verbonden zijn met het buitengebied, het boerenleven en het Twentse landschap. Dat geeft De Hoeve een eigen verhaal. Geen eeuwenoude brink of historische dorpsplein, maar een gemeenschap die bewust is ontstaan rond saamhorigheid, geloof en het boerenland. Juist die gezamenlijke oorsprong maakt dat verbondenheid en noaberschap hier nog altijd sterk voelbaar zijn.

In De Hoeve wachten we niet af, maar steken we samen de handen uit de mouwen. Onze gemeenschapskracht wordt misschien wel het duidelijkst zichtbaar tijdens de jaarlijkse Zomerfeesten. Wat begon als een lokaal feest is uitgegroeid tot één van de grootste evenementen in de regio. Jaarlijks weten duizenden bezoekers De Hoeve te vinden tijdens Hemelvaart.



De Zomerfeesten laten zien wie wij zijn: gastvrij, trots, ondernemend en sterk verbonden met elkaar. Dat een evenement van deze omvang volledig draait op de inzet van vrijwilligers uit het dorp, zegt veel over de kracht van onze gemeenschap.

Het verenigingsleven vormt een belangrijke basis onder De Hoeve. Verenigingen en activiteiten brengen jong en oud samen en zorgen voor ontmoeting, betrokkenheid en saamhorigheid. De schaal van ons dorp maakt dat we elkaar kennen, naar elkaar omzien en bereid zijn elkaar te helpen wanneer dat nodig is.

Tegelijkertijd kijken wij vooruit. Juist omdat De Hoeve een relatief jong dorp is, hebben wij een praktische en open houding ontwikkeld. We denken in mogelijkheden en zoeken samen naar oplossingen voor de toekomst van ons dorp. Of het nu gaat om wonen, leefbaarheid, voorzieningen of het behoud van een vitaal buitengebied.

Ons DNA laat zich samenvatten in een aantal kernwaarden:

- noaberschap en saamhorigheid;
- ondernemend en zelf organiserend;
- trots op onze verenigingen en evenementen;
- verbonden met landbouw, landschap en buitengebied;
- gastvrij en regionaal bekend;
- een jong dorp met een sterke gemeenschapskracht.

# Wonen en toekomst

In de Hoeve wonen mensen graag. Dat blijkt uit gesprekken en de enquête. Veel inwoners willen hier blijven wonen. Jongeren willen hier hun toekomst opbouwen. Gezinnen willen doorgroeien. Ouderen willen blijven in hun vertrouwde omgeving. Het laat zien hoe sterk het dorp is.

## **Wat er leeft in het dorp**

Veel jongeren die opgroeien in De Hoeve willen later graag terugkeren naar het dorp waar hun familie, vrienden, verenigingen en sociale netwerk liggen. Juist die verbondenheid met het dorp maakt de Hoeve, de Hoeve. Toch is dat niet altijd makkelijk. Starters vinden moeilijk een woning. Ouderen blijven vaker in een huis dat niet meer goed past, waardoor er weinig beweging op de woningmarkt ontstaat. Mensen die willen verhuizen, lopen soms vast.

Er is vooral behoefte aan:

- woningen voor starters.
- woningen voor ouderen, dicht bij voorzieningen.

Voor inwoners van de Hoeve is wonen meer dan een huis alleen. Het gaat ook om onderdeel blijven van de gemeenschap. Om elkaar blijven ontmoeten, elkaar helpen en verbonden blijven met het dorp. Wonen en noaberschap horen daarom bij elkaar.

## **Wat het betekent voor het dorp**

Als er te weinig passende woningen zijn, heeft dat gevolgen voor het dorp. Jongeren vertrekken noodgedwongen uit de Hoeve en de doorstroming blijft uit. Daardoor verandert de balans in het dorp. Dat raakt niet alleen de woningmarkt, maar ook verenigingen, de basisschool en het sociale leven in het dorp.



Daarom gaat wonen in de Hoeve niet alleen over bouwen, maar ook over het behouden van een sterke gemeenschap voor huidige én toekomstige generaties.

### **Onze visie**

Wonen is een sleutel voor een vitaal en toekomstbestendig dorp. Daarom zetten we in op een aanpak die past bij de schaal en het karakter van de Hoeve.

We richten ons op:

- meer passende woningen voor verschillende doelgroepen.
- het stimuleren van doorstroming.
- samenwerking met gemeente en partners
- het benutten van de energie en betrokkenheid in het dorp.

De komende periode verkennen we concrete mogelijkheden. We zoeken naar locaties voor woningbouw en kijken hoe bestaande plekken beter benut kunnen worden. Samen met de gemeente onderzoeken we hoe we dit proces kunnen versnellen. Daarbij verkennen we ook de mogelijkheid van een vaste contactpersoon Wonen vanuit gemeente Haaksbergen. Het gaat niet om papieren plannen, maar om wat inwoners nodig hebben én wat er mogelijk is.

De Hoeve is een dorp waar mensen vanuit noaberschap willen blijven wonen. Nu en in de toekomst. Die ambitie delen we en daar gaan we samen aan werken.

### **Kansen voor de Hoeve:**

- kleine woningbouw die past bij het dorp.
- nieuwe woonvormen voor ouderen.
- betaalbare woningen voor starters.
- beter gebruik van bestaande plekken.



# Noaberschap & ontmoeting

De Hoeve is een dorp waar mensen naar elkaar omkijken en het samen doen. Mensen kennen elkaar, groeten elkaar en helpen elkaar. Dat gaat vanzelf. Dat noemen we noaberschap. Je ziet dit in verenigingen, activiteiten en in het dagelijks contact.

Het zorgt ervoor dat mensen zich thuis voelen en verbonden zijn.

## **Wat er leeft in het dorp**

We vinden die verbondenheid belangrijk en willen die behouden. Dat blijkt ook uit de gesprekken en enquête. Tegelijk verandert er iets. Mensen hebben minder tijd om zich lang vast te leggen en het is lastiger om vrijwilligers te vinden. Verenigingen en plekken als 't Meuken, waar veel activiteiten en ontmoeting samenkomen, moeten meer moeite doen om alles draaiende te houden. Niet iedereen vindt vanzelf zijn plek. Jongeren zoeken hun eigen manier om elkaar te ontmoeten. Soms missen zij een plek voor zichzelf. Nieuwe inwoners willen meedoen, maar weten niet altijd hoe.

## **Wat het betekent voor het dorp**

Als mensen elkaar minder ontmoeten, verandert het dorp. Mensen zien elkaar minder en de afstand wordt groter. Dan gaan we zien dat ons noaberschap niet vanzelf blijft bestaan. Terwijl dit juist de kracht van de Hoeve is. Ontmoeting is daarom belangrijk voor een sterk dorp.



## Onze visie

De kracht van de Hoeve ligt in wat er al is: een actief verenigingsleven en plekken waar mensen samenkomen. De wil om samen verder te gaan is er.

We blijven ontmoeting stimuleren. We bouwen verder op wat er al is, geven ruimte aan nieuwe initiatieven waar inwoners energie van krijgen en die passen bij deze tijd.

Zo blijft noaberschap geen herinnering aan hoe het was, maar een levende kracht in het dorp.

## Kansen voor de Hoeve:

- nieuwe manieren zoeken om mee te doen voor bijvoorbeeld jongeren.
- minder vaste verplichtingen en meer vrijheid om flexibel mee te doen.
- laagdrempelige activiteiten waar mensen gemakkelijk kunnen aansluiten.



# Verkeersveiligheid

Een dorp waar het goed wonen is, is een dorp waar je je veilig voelt. Op straat, op de fiets en onderweg naar school, werk of sport. In de Hoeve is dat vaak zo. Maar niet overal.

## Wat er leeft in het dorp

Verkeersveiligheid is een belangrijk onderwerp voor inwoners. In gesprekken komt dit steeds terug. Iedereen kent plekken in het dorp die als onveilig worden ervaren. Het gaat om situaties die mensen dagelijks tegenkomen. Drukke wegen, onoverzichtelijke kruisingen en plekken waar snelheid en (gebrek aan) overzicht voor onveilige situatie zorgen.

In een dorp als De Hoeve bewegen veel kinderen zelfstandig tussen school, sportvelden, verenigingen en vriendjes. ZWO'23 heeft veel jeugdleden die met de fiets gebruik maken van de Beckummerweg. Onveilige verkeerssituaties zijn daarom extra belangrijk. Vooral ouders en ouderen maken zich zorgen. Kinderen gaan minder vaak zelfstandig op pad. Ouderen voelen zich minder zeker in het verkeer. Dat beïnvloedt hoe vrij en veilig mensen zich voelen in het dorp.

De combinatie van doorgaand verkeer, landbouwverkeer en dorpsverkeer vraagt om oplossingen die passen bij het karakter van De Hoeve.



### Veelgenoemde knelpunten:

- rotonde en oversteek bij Dwars
- Goorsestraat en parallelweg
- Beckummerweg
- verlichting richting viaduct
- fietsroutes van en naar de school

## **Wat het betekent voor het dorp**

Verkeersveiligheid gaat over vertrouwen. Kun je je vrij bewegen in je eigen dorp? Als dat vertrouwen ontbreekt, verandert het dagelijks leven. Kinderen gaan minder zelfstandig op pad. Mensen mijden bepaalde routes. De vrijheid om je te verplaatsen neemt af. Dat past niet bij de Hoeve.

Verkeersveiligheid raakt in de Hoeve meer dan alleen de inrichting van wegen. Het heeft direct invloed op de leefbaarheid en verbondenheid in het dorp.

## **Onze visie**

De kracht van de Hoeve is dat we als inwoners precies weten waar het beter kan. Die kennis gebruiken we als vertrekpunt.

We gaan gericht aan de slag met verkeersveiligheid. We beginnen op de plekken waar de urgentie het grootst is. Per locatie bekijken we wat nodig is en stellen we concrete verbeteringen voor. Denk aan meer overzicht, betere verlichting en veilige oversteekplaatsen.

We werken samen met de gemeente, maar vanuit onze kennis en ervaring nemen we als inwoners hierin zelf initiatief.

We bouwen stap voor stap verder. Zo maken we het verkeer in de Hoeve veiliger, voor iedereen, van jong tot oud.

## **Kansen voor de Hoeve:**

- knelpunten gericht aanpakken.
- fietsroutes veiliger maken.
- oversteekplaatsen duidelijker en veiliger inrichten.
- verlichting verbeteren.
- bewustwording over gedrag in het verkeer vergroten.



# Kerk en dorpshart

De kerk is een herkenbare en beeldbepalende plek in de Hoeve. Voor veel van onze inwoners is het meer dan een gebouw. Het is een plek vol herinneringen, waar generaties samenkomen en waar belangrijke momenten uit het dorpsleven plaatsvinden. De kerk hoort bij de Hoeve en bij het gevoel van samen dorp zijn.

## **Wat er leeft in het dorp**

We voelen ons verbonden met de kerk. Iedereen kent het gebouw en voor veel mensen heeft het een persoonlijke betekenis. Tegelijk verandert de functie van de kerk. Dat roept vragen op. Wat gebeurt er met deze plek? En wat betekent dat voor het dorp?

In gesprekken en de enquête komt duidelijk naar voren: onze inwoners willen deze plek niet loslaten. De kerk hoort bij de Hoeve. Niet alleen als herinnering aan vroeger, maar ook als onderdeel van de toekomst.

Er is geen verdeeldheid, maar juist betrokkenheid. We willen meedenken en samen zoeken naar een goede en passende invulling.



## **Wat het betekent voor het dorp**

De kerk is onderdeel van de identiteit van de Hoeve. Het is een herkenningspunt en een plek die het dorp karakter geeft. De keuzes die nu worden gemaakt, zijn belangrijk. Ze bepalen hoe het dorpshart zich ontwikkelt en hoe mensen het dorp blijven ervaren.

Als deze plek verandert, raakt dat aan het gevoel van verbondenheid in het dorp. Juist daarom is het belangrijk om hier zorgvuldig mee om te gaan.

## **Onze visie**

We zetten in op behoud van de kerk als herkenbare en waardevolle plek in de dorp. Niet alleen als herinnering aan het verleden, maar ook als onderdeel van de toekomst van het dorp. Daarbij zien we kansen voor een nieuwe invulling die past bij de schaal, uitstraling en identiteit van de Hoeve.

We blijven hierover in gesprek met de parochie, inwoners en andere betrokken partijen. Daarbij starten we niet vanuit een vast plan, maar vanuit de vraag wat deze plek nodig heeft en wat bij het dorp past. Inwoners blijven betrokken bij de keuzes die worden gemaakt.

Zo kan de kerk zich ontwikkelen tot een plek die ook in de toekomst van betekenis blijft als herkenbaar hart van de Hoeve.

## **Kansen voor de Hoeve:**

- een combinatie van functies, zoals wonen, werken en ontmoeting.
- een plek voor bezinning of samenkomen.
- een invulling die past bij de schaal en sfeer van het dorp.
- een sterke verbinding met het dorpshart en bestaande voorzieningen.



# MFA van de toekomst

Voorzieningen zijn belangrijk in het dagelijks leven in de Hoeve. Het zijn de plekken waar mensen elkaar ontmoeten, waar kinderen naar school gaan, waar wordt gesport en waar activiteiten plaatsvinden. Hier komt het dorp samen.

De Hoeve heeft daarin al een sterke basis. Met de basisschool, MFA 't Meuken, sportverenigingen en andere voorzieningen is er veel aanwezig. Dat maakt het dorp levendig en zorgt voor verbinding.

't Meuken speelt daarin al ruim 50 jaar een centrale rol in het dorp. Generaties Hoevenaren zijn hier opgegroeid met sport, activiteiten, verenigingen en ontmoeting. Het laat zien wat er in de Hoeve mogelijk is wanneer inwoners samen de schouders ergens onder zetten. De kracht van 't Meuken zit namelijk niet alleen in het gebouw midden in de Hoeve, maar vooral in de mensen, verenigingen en activiteiten die er samenkomen.

## **Wat er leeft in het dorp**

Onze inwoners waarderen de voorzieningen die er zijn. Ze worden goed gebruikt en spelen een belangrijke rol in de leefbaarheid van de Hoeve. Tegelijkertijd zien we dat behoeften veranderen. Gebouwen worden ouder, gebruik verschuift en nieuwe generaties kijken anders naar ontmoeten, sporten en deelnemen aan activiteiten.

Daarom leeft de wens om niet alleen te behouden wat er is, maar ook vooruit te kijken:

- hoe blijven voorzieningen toekomstbestendig?
- hoe kunnen gebouwen en functies elkaar beter versterken?
- en hoe zorgen we ervoor dat jongeren zich verbonden blijven voelen met het dorp?



### Er is behoefte aan:

- gedeeltelijke vernieuwing van voorzieningen.
- mogelijke uitbreiding van functies.

### Wat het betekent voor het dorp

Voorzieningen bepalen voor een groot deel hoe levendig en aantrekkelijk het dorp is. In de Hoeve zijn dit meer dan alleen gebouwen of functies. Het zijn plekken waar verenigingen draaien, vrijwilligers actief zijn en waar inwoners elkaar ontmoeten.

Wanneer voorzieningen elkaar versterken:

- ontstaat meer ontmoeting.
- worden ruimtes slimmer gebruikt.
- en groeit de samenhang tussen activiteiten, sport, onderwijs en welzijn.

Juist de verbinding tussen bestaande voorzieningen biedt kansen voor de toekomst. Een MFA van de toekomst hoeft daarom niet volledig nieuw te zijn, maar kan juist ontstaan door slimmer samen te werken, functies beter te verbinden en bestaande kwaliteiten verder te versterken. De uitdaging zit daarmee in het vastgoed.

Daarmee kan het dorpshart verder groeien als plek waar inwoners elkaar ontmoeten, bewegen, leren en samenkomen. Een centrale plek die van groot belang is voor het hele dorp.

### Onze visie

We gaan in gesprek met het bestuur van 't Meuken over hoe wij als belangengemeenschap kunnen ondersteunen bij het verdere uitbouwen van de samenwerking tussen school, sport en ontmoeting. De belangengemeenschap kan hierin een verbindende rol spelen.



### Kansen voor de Hoeve:

- een mogelijke fitness- of sportruimte.
- uitbreiding en verbetering van sportdouches en faciliteiten.
- meer samenwerking tussen MFA 't Meuken, sportverenigingen en de basisschool.

# Communicatie

De Hoeve is een dorp met betrokken inwoners. Mensen weten elkaar te vinden, denken mee en zetten zich in voor het dorp. Dat is een grote kracht. Maar betrokkenheid begint bij weten wat er speelt.

## Wat er leeft in het dorp

Onze inwoners willen graag betrokken zijn bij wat er gebeurt in het dorp. Ze willen weten wat er speelt en waar ze kunnen aansluiten. Tegelijk merken inwoners dat dit niet altijd vanzelf gaat. Informatie bereikt niet iedereen. Het is soms onduidelijk waar je moet zijn of via welk kanaal iets gedeeld wordt. Berichten staan op verschillende plekken en raken versnipperd.

Daardoor missen mensen informatie of haken ze af, terwijl ze misschien wel willen meedoen. Verschillende inwoners geven ook aan dat ze eerder betrokken willen worden. Niet alleen achteraf geïnformeerd worden, maar al vooraf meegenomen worden in plannen en ontwikkelingen. Zodat ze kunnen meedenken en zich onderdeel voelen van wat er gebeurt.

## Wat het betekent voor het dorp

Communicatie gaat niet alleen over informeren, maar ook over verbinden. Het bepaalt of mensen zich betrokken voelen bij het dorp. Als informatie niet goed gedeeld wordt, blijven mensen sneller aan de zijlijn staan. Initiatieven bereiken minder inwoners en de betrokkenheid neemt af.

Ook terugkoppeling speelt hierin een belangrijke rol. Als niet duidelijk is wat er met ideeën gebeurt, kan dat het vertrouwen verminderen. Door zichtbaar te maken wat er met input wordt gedaan, voelen onze inwoners zich gehoord en blijven ze betrokken.



### **Onze visie**

De Hoeve heeft al verschillende manieren om informatie te delen. Dat is een sterke basis. We werken aan sterkere en duidelijkere communicatie in de Hoeve.

Daarbij gaat het er niet om via welk middel informatie wordt gedeeld, maar dat alle inwoners worden bereikt. We zorgen voor meer samenhang tussen kanalen, zodat informatie beter vindbaar en begrijpelijk wordt.

We willen onze inwoners eerder betrekken bij wat er speelt en zichtbaar maken wat er met ideeën en input gebeurt. Zo wordt communicatie geen eenrichtingsverkeer, maar iets wat we samen vormgeven. Dan blijft de betrokkenheid in de Hoeve sterk.

### **Kansen voor de Hoeve:**

- kanalen beter op elkaar afstemmen.
- informatie duidelijk en op tijd delen.
- terugkoppeling zichtbaar maken.
- meer inwoners betrekken bij het delen van informatie.



# Samen doen

In de Hoeve zit energie. Mensen willen meedenken, meehelpen en dingen oppakken. Dat zien we in verenigingen, bij activiteiten en in de ideeën die inwoners hebben ingebracht. Daar beginnen we.

We wachten niet tot alles helemaal is uitgewerkt. We starten waar mensen in beweging willen komen. Waar initiatief is, ontstaat ruimte om iets te doen. Dat hoeft niet allemaal tegelijk. Soms begint iets klein, soms juist groter. Als het maar bijdraagt aan het dorp. Daar zit de kracht van de Hoeve.


## **Een dynamische dorpsagenda**

Om die beweging vast te houden, werken we met een dynamische dorpsagenda. Dat is geen vaste lijst voor de komende jaren, maar een agenda die meebeweegt met het dorp. Op de agenda staan onderwerpen waar energie op zit. Initiatieven die lopen, ideeën die ontstaan en thema's waar inwoners samen aan willen werken. Nieuwe onderwerpen kunnen erbij komen. Andere onderwerpen kunnen tijdelijk naar de achtergrond verdwijnen. Zo blijft het plan levend. Een samenvatting van deze agenda staat op pagina 20.


## **Meedoen**

De Belangengemeenschap Sint Isidorushoeve speelt hierin een centrale rol. Zij houdt overzicht, verbindt initiatieven en zorgt dat de dorpsagenda actueel blijft. Iedereen die wil bijdragen, kan aansluiten. Of het nu gaat om een idee, een initiatief of de wens om mee te doen: inwoners kunnen zich melden bij de Belangengemeenschap. Zij worden gekoppeld aan lopende initiatieven of kunnen helpen om nieuwe initiatieven op te starten.

Zo ontstaat er een blijvende beweging in het dorp. Samen houden we de Hoeve sterk, betrokken en toekomstgericht.



Ook meedoen? Aanmelden kan op elk moment via [info@st-isidorushoeve.nl](mailto:info@st-isidorushoeve.nl)



De **dynamische dorpsagenda** maakt zichtbaar waar we aan werken.  
Ze helpt om van ideeën naar actie te komen.  
We beginnen bij onderwerpen waar energie en betrokkenheid aanwezig zijn.  
We werken aan wat nu nodig is.  
We passen aan waar dat nodig is.

Zo groeit dit plan met de Hoeve mee.  
En van daaruit bouwen we verder.  
Niet alles tegelijk, maar stap voor stap.



### **Dit zijn onderwerpen waar we als dorp mee aan de slag gaan:**

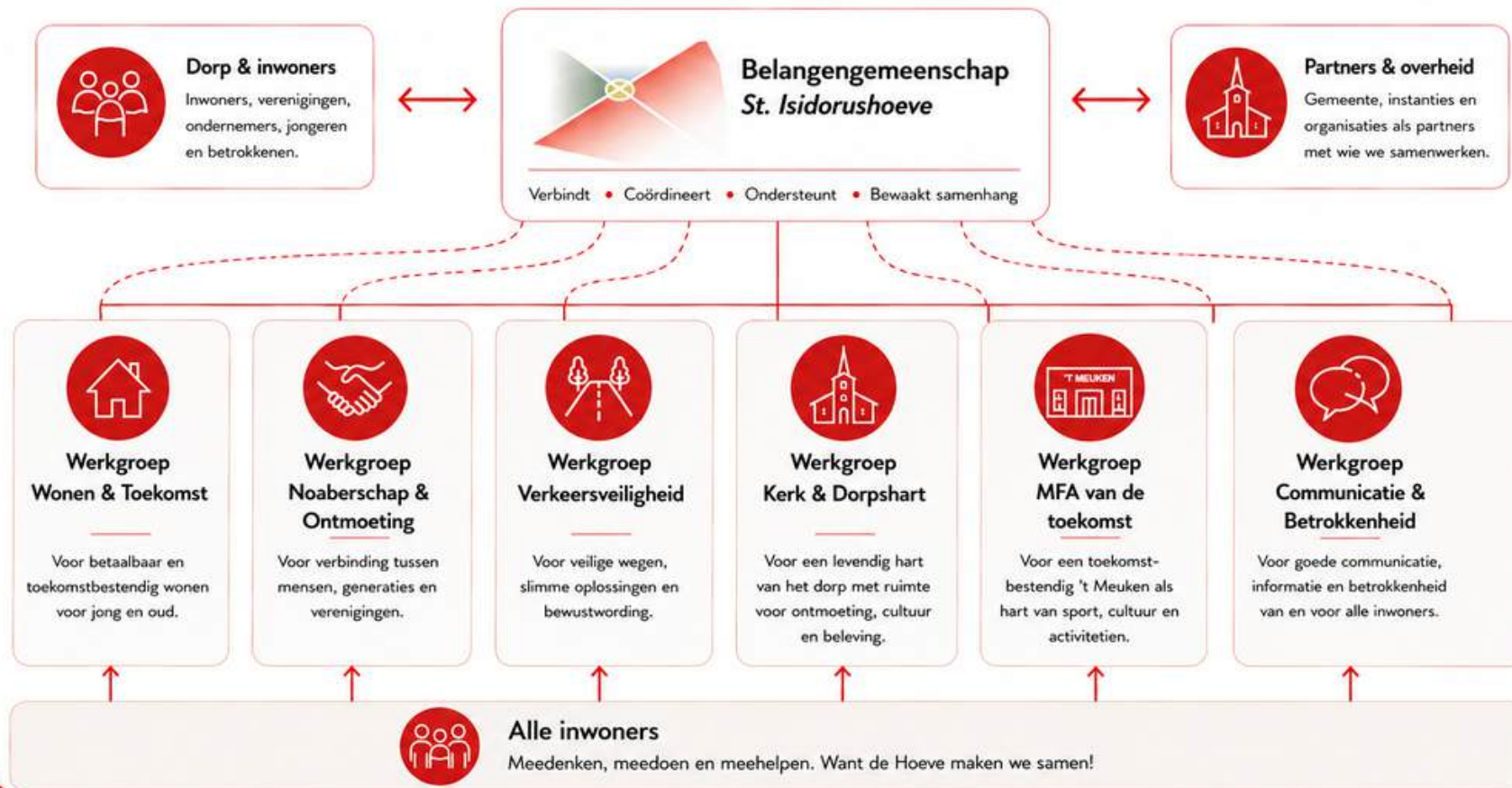
- wonen en doorstroming
- noaberschap, ontmoeting en verenigingen
- veiligheid en verkeer
- voorzieningen en leefbaarheid
- communicatie en betrokkenheid
- de toekomst van de kerk



# Samen maken we de Hoeve

*Eén dorp, vele krachten, samen in beweging*

De Belangengemeenschap Sint Isidorushoeve heeft een verbindende en coördinerende rol. Wij brengen mensen, ideeën en initiatieven samen en ondersteunen werkgroepen die aan de slag gaan met de thema's uit het **DorpsAmbitiePlan**.



Samen werken aan een leefbaar, verbonden en toekomstbestendig dorp waar iedereen zich thuis voelt.

# De Hoeve blijft in beweging

*De toekomst van de Hoeve begint niet met stenen, gebouwen of plannen. Die begint bij mensen. Bij inwoners die elkaar blijven groeten, helpen en weten te vinden. Bij verenigingen waar generaties samenkomen. Bij vrijwilligers die iets organiseren omdat ze vinden dat het dorp daar mooier van wordt.*

*Als we vooruitkijken, mogen we ook dromen...*

*Niet omdat alles morgen werkelijkheid wordt, maar omdat dromen helpen om kansen te zien en met elkaar in gesprek te blijven over de toekomst van ons dorp. Misschien ziet de Hoeve er over vijftien jaar op sommige plekken anders uit. Misschien heeft de kerk een nieuwe betekenis gekregen en vormt zij samen met onderwijs, ontmoeting en activiteiten weer een levendig middelpunt van het dorp. Misschien is er daarmee ruimte ontstaan voor nieuwe woningen, zodat jongeren die hier opgroeien ook in de Hoeve kunnen blijven wonen.*

*Misschien is 't Meuken verder meegegroeid met het dorp. Niet alleen als gebouw, maar als plek waar sport, ontmoeting, gezondheid en activiteiten samenkomen. Een plek die zich blijft aanpassen aan nieuwe generaties, maar waar nog steeds dezelfde gemeenschapszin voelbaar is als vijftig jaar geleden.*

*Misschien ziet de toekomst er uiteindelijk heel anders uit. En misschien hoeft dat ook niet. Want de kracht van de Hoeve zit nooit alleen in gebouwen of plannen, maar in de manier waarop we samen dingen mogelijk maken.*

*De Belangengemeenschap wil daarin blijven verbinden, ondersteunen en meebewegen met wat er leeft in het dorp. Niet door alles vast te leggen, maar door ruimte te geven aan ideeën, initiatieven en inwoners die samen verder willen bouwen aan de Hoeve. Zolang we elkaar blijven ontmoeten, blijven meedoen en samen verantwoordelijkheid blijven voelen voor ons dorp, blijft de Hoeve zichzelf. Een jong dorp op oude grond, dat stap voor stap verder bouwt aan zijn toekomst.*

**Want uiteindelijk is de Hoeve niet alleen een plek op de kaart.  
De Hoeve, dat zijn wij samen.**

# Slotwoord

De Hoeve is een dorp om trots op te zijn. Dat is niet vanzelf zo geworden. Dat hebben we samen opgebouwd. Door betrokkenheid, door inzet en door naar elkaar om te kijken. Dat maakt dit dorp sterk. En dat willen we zo houden.

Met dit DorpsAmbitiePlan hebben we samen richting gekozen. We hebben opgehaald wat er leeft, wat er speelt en waar kansen liggen. Daarmee ligt er een stevige basis voor de komende jaren. De volgende stap is om dit samen waar te maken.

De Belangengemeenschap Sint Isidorushoeve heeft hierin een verbindende rol. Wij houden overzicht, brengen initiatieven bij elkaar en zorgen dat de dynamische dorpsagenda actueel blijft. Tegelijk ligt de kracht in het dorp zelf. Inwoners nemen initiatief, verenigingen dragen bij en ideeën worden opgepakt. Waar nodig werken we samen met de gemeente Haaksbergen.

Via de dynamische dorpsagenda werken we aan wat nú belangrijk is. Initiatieven en onderwerpen die leven in het dorp, krijgen ruimte. Wat ontstaat, kan verder groeien. En wat minder prioriteit heeft, kan ook weer losgelaten worden. Zo blijft dit plan in beweging. We nodigen iedereen uit om mee te doen. Om aan te sluiten, mee te denken of zelf iets op te pakken. Aanmelden kan op elk moment.

Samen zorgen we ervoor dat dit plan niet op papier blijft, maar zichtbaar wordt in de Hoeve. Stap voor stap bouwen we verder aan een dorp waar mensen willen blijven wonen, elkaar blijven ontmoeten en zich thuis blijven voelen.



# Colofon

Dit DorpsAmbitiePlan is tot stand gekomen met en door inwoners van Sint Isidorushoeve.

Tijdens bijeenkomsten, gesprekken en via een dorpsenquête hebben inwoners hun ideeën, wensen en aandachtspunten gedeeld. Deze input vormt de basis voor de inhoud en richting van dit plan.

AnnoNu ondersteunde dit proces in opdracht van Belangengemeenschap Sint Isidorushoeve. Dit gebeurde mede dankzij een subsidie van de Provincie Overijssel.

Uitgave  
Belangengemeenschap Sint Isidorushoeve  
2026

Met dank aan alle inwoners die hebben meegedacht en bijgedragen aan de toekomst van Sint Isidorushoeve.

